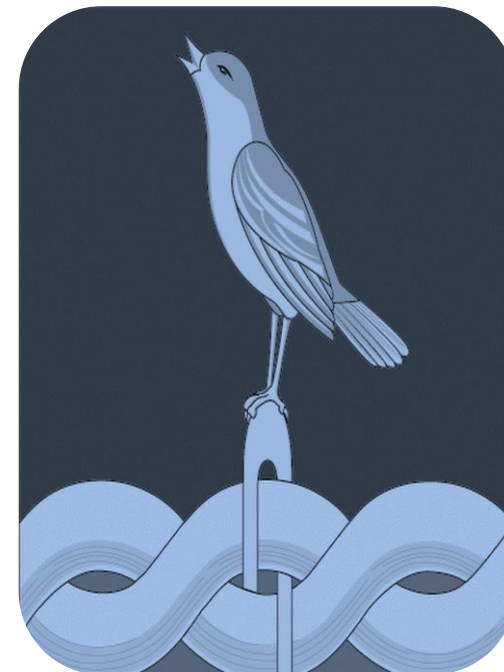




АГЕНТСТВО  
ЭКОНОМИЧЕСКОГО РАЗВИТИЯ  
ВЛАДИМИРСКОЙ ОБЛАСТИ



ПРАВИТЕЛЬСТВО  
ВЛАДИМИРСКОЙ  
ОБЛАСТИ



# ИНВЕСТИЦИОННЫЙ ПРОФИЛЬ АДМИНИСТРАЦИИ СОБИНСКОГО РАЙОНА ВЛАДИМИРСКОЙ ОБЛАСТИ



преимущества 03

общая характеристика 04

социально-экономические показатели 05

занятость и доходы населения 06

ресурсная база 07

социальная инфраструктура 08

туризм 09

позиция предпринимателей 11

анализ интервью администрации 12

SWOT-анализ МО 13

матрица БКГ 14

контент анализ социальных сетей 17

организационные проблемы 18

механизмы реализации инвестиционного профиля 19

основные организации 20

ключевые компетенции 21

специализация округа 22

реализуемые инвестиционные проекты 23

инвестиционные ниши 24

свободные инвестиционные площадки 26

диагностическая карта МО 27

меры господдержки 28

предложение по корректировке мер поддержки 30

образ будущего МО 31

контакты 32

приложения 33

цель и задачи проекта 34

методология разработки 35

совещательный орган 39

направления сбора информации 41

география реализации продукции 42

анализ опроса бизнеса 43

# ИНВЕСТИЦИОННЫЙ ПРОФИЛЬ АДМИНИСТРАЦИИ СОБИНСКОГО РАЙОНА ВЛАДИМИРСКОЙ ОБЛАСТИ



# ПРЕИМУЩЕСТВА СОБИНСКОГО РАЙОНА



## РАЗВИТЫЙ СЕКТОР ОБРАБАТЫВАЮЩЕЙ ПРОМЫШЛЕННОСТИ

99,1 % в общем объеме  
отгруженной продукции  
в 2023 г.



## ТРАНСПОРТНАЯ ДОСТУПНОСТЬ ОКРУГА

ж/д  
и автомобильный  
транспорт



## БЛИЗОСТЬ К АДМИНИСТРАТИВНОМУ ЦЕНТРУ

30 км до города Владимира  
176 Км до города Москва



## БОГАТОЕ ИСТОРИКО- КУЛЬТУРНОЕ НАСЛЕДИЕ

## СВОБОДНЫЕ ИНВЕСТИЦИОННЫЕ ПЛОЩАДКИ

29 Greenfield'ов  
01 Brownfield



## ПРИОРИТЕТНЫЕ НАПРАВЛЕНИЯ ИНВЕСТИЦИОННОЙ ДЕЯТЕЛЬНОСТИ

Пищевая промышленность  
Обрабатывающая промышленность  
Сельское хозяйство



# ОБЩАЯ ХАРАКТЕРИСТИКА СОБИНСКОГО РАЙОНА

**48,5** тыс. чел



численность  
населения МО, 2023 г.

**16,6** тыс. чел



население г. Собинка 2023 г.

**1614140** тыс. кв. м



площадь МО

**198**



населённых  
пунктов

автомобильные дороги с твёрдым покрытием (%)	МО 63,5
соответствует нормам (%)	25,8



— Автодорога – М7  
..... Автодорога – М12  
- - - Железная дорога

## Транспортная доступность МО

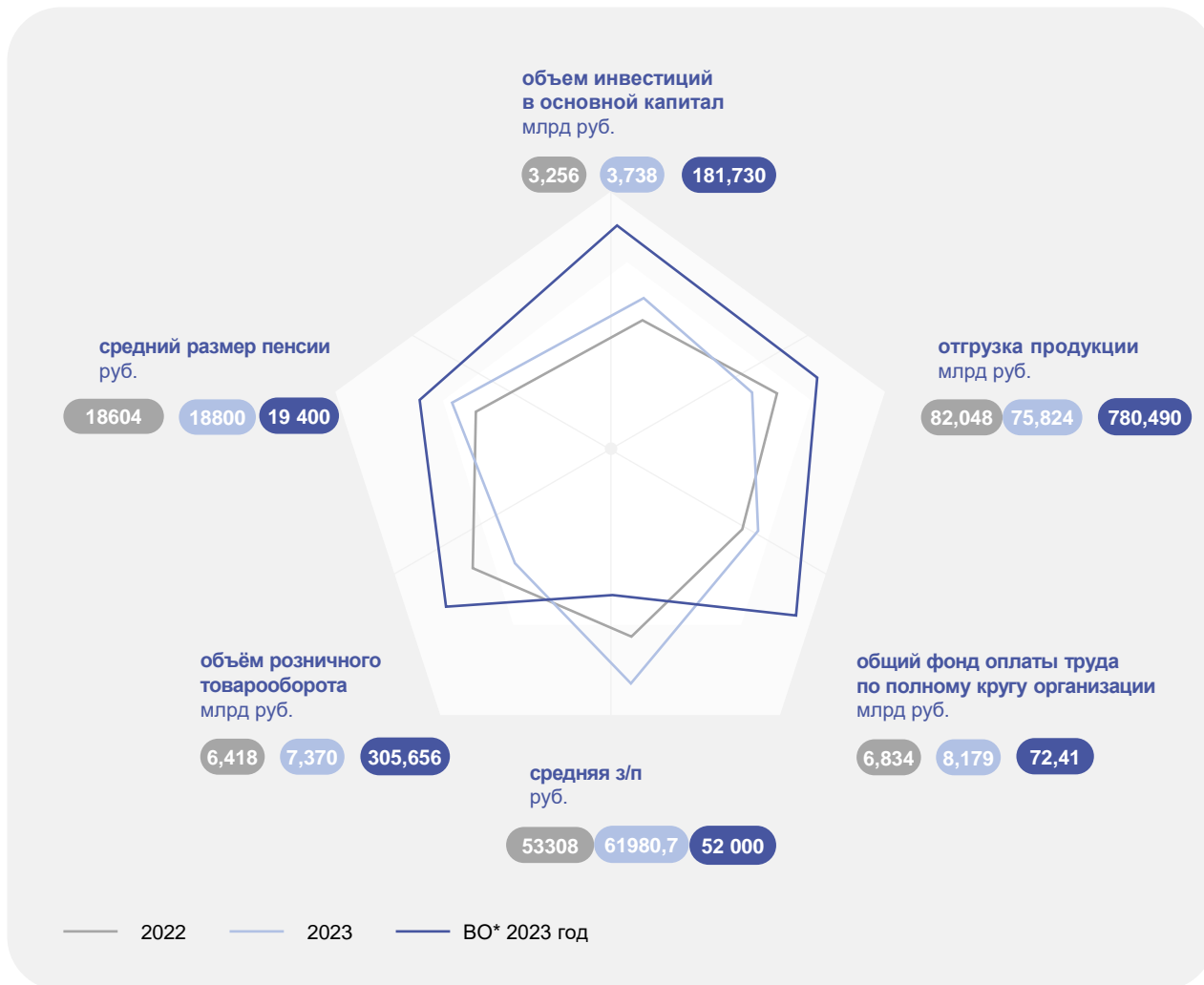
### Автотранспорт

М-7 Москва –  
Нижний-Новгород  
М-12 Москва - Казань

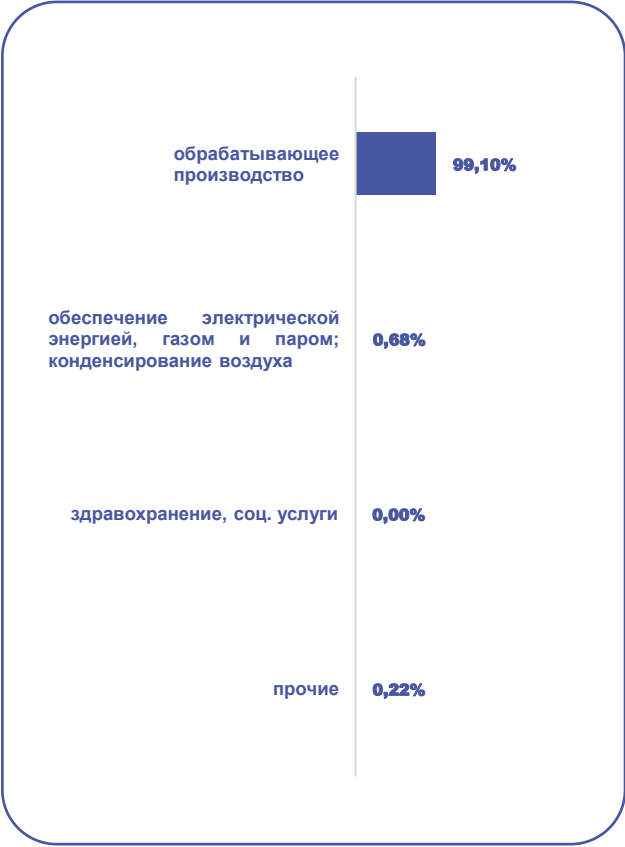
### ЖД

Москва – Владимир  
– Нижний Новгород

# СОЦИАЛЬНО-ЭКОНОМИЧЕСКИЕ ПОКАЗАТЕЛИ СОБИНСКОГО РАЙОНА



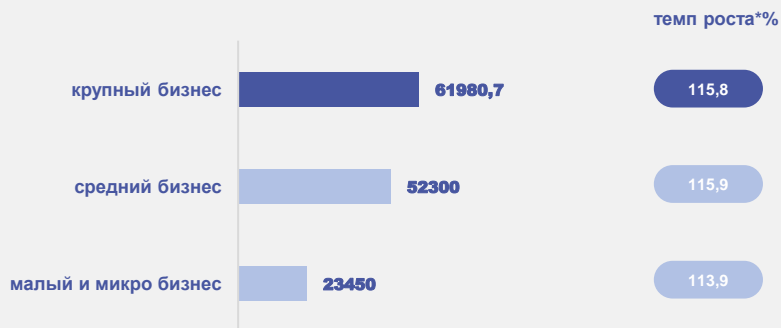
## СТРУКТУРА ОТГРУЖЕННОЙ ПРОДУКЦИИ ПО ВИДАМ ЭКОНОМИЧЕСКОЙ ДЕЯТЕЛЬНОСТИ В 2023 ГОДУ (%)



\*В среднем на 1 муниципалитет Владимирской области

# ЗАНЯТОСТЬ И ДОХОДЫ НАСЕЛЕНИЯ

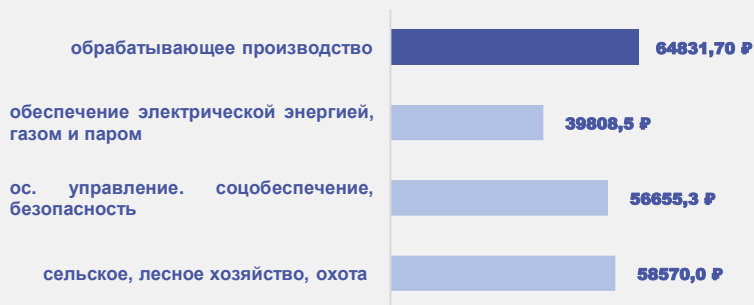
## СРЕДНЕМЕСЯЧНАЯ ЗАРАБОТНАЯ ПЛАТА РАБОТНИКОВ



ПОКАЗАТЕЛИ	ЕД. ИЗМ	2022 ГОД	2023 ГОД
среднемесячная заработная плата одного работающего по полному кругу предприятий	руб.	55284,9	59192,3
	%	110,5*	114,9*
среднемесячная заработная плата по Владимирской области	руб.	45121,6	52 000,3
реальная заработная плата	руб.	53808,79	63359,44
реальная заработная плата по Владимирской области	%	101,8	108,5

\*темп роста указан в процентах к предыдущему году

## СРЕДНЕМЕСЯЧНАЯ ЗАРАБОТНАЯ ПЛАТА РАБОТНИКОВ ПО ОТРАСЛЯМ В 2023 ГОДУ



### 0,3 %

регистрируемая  
безработица

2,0 %

показатели по Владимирской области  
на 01.01.2024

### 0,09 тыс. чел.

безработные  
граждане\*

14,1 тыс. чел.

показатели по Владимирской области  
на 01.01.2024

\*Нетрудоустроенные граждане на 01.01.2023

# РЕСУРСНАЯ БАЗА

## КЛИМАТ

### умеренно-континентальный



средняя температура:  
в январе -11°C, в июле + 17°C



в среднем по году  
9 дней в месяц идёт дождь

## МЕСТОРОЖДЕНИЯ И ПРОЯВЛЕНИЯ



запасов строительных  
песков

- пески используются в строительстве



месторождение формовочных  
песков и торфа

- торф используется в качестве удобрения, топлива и сырья

## ЛЕС

### ЗЕМЛИ ЛЕСНОГО ФОНДА



61,4 тыс. га

## ЗЕМЛИ

общая площадь 1 605 км<sup>2</sup>



земли с/х назначения  
68,2 тыс. га



земли промышленности  
1,5 тыс. га

# СОЦИАЛЬНАЯ ИНФРАСТРУКТУРА



## ОБРАЗОВАНИЕ

**27**  
учреждение  
дошкольного образования

**6**  
учреждений  
доп. образования

**18**  
учреждений  
школьного образования

**2**  
учреждения  
проф. образования

**0**  
учреждение  
высшего образования



## ЗДРАВООХРАНЕНИЕ

**191**  
стационарных коек

**20**  
фельдшерско-  
акушерских пунктов

**8**  
амбулаторно-  
поликлинических  
учреждений

**5**  
стационарных  
учреждений



## СПОРТ

**1**  
ФОК

**39**  
спортзалов

**04**  
бассейна

**39**  
плоских спортивных  
сооружений



## КУЛЬТУРА И ИСКУССТВО

**17**  
клубных учреждений

**23**  
библиотеки

**3**  
музея

**152**  
памятников

**1**  
туристический маршрут



# ГЛАВНЫЕ ТУРИСТИЧЕСКИЕ ДОСТОПРИМЕЧАТЕЛЬНОСТИ СОБИНСКОГО РАЙОНА



Мемориальный Дом – музей усадьба Н.Е.Жуковского



Музейно – выставочный центр имени В.А.Солоухина



Музейно – выставочный зал имени М.М.Сперанского



**20000**  
человек

посетило музеи в 2023 г.



**916**  
экскурсий

проведено в 2023 г.



**20000**  
человек

обслужено экскурсиями

индивидуальных посетителей — 10000 человек

## география туристов



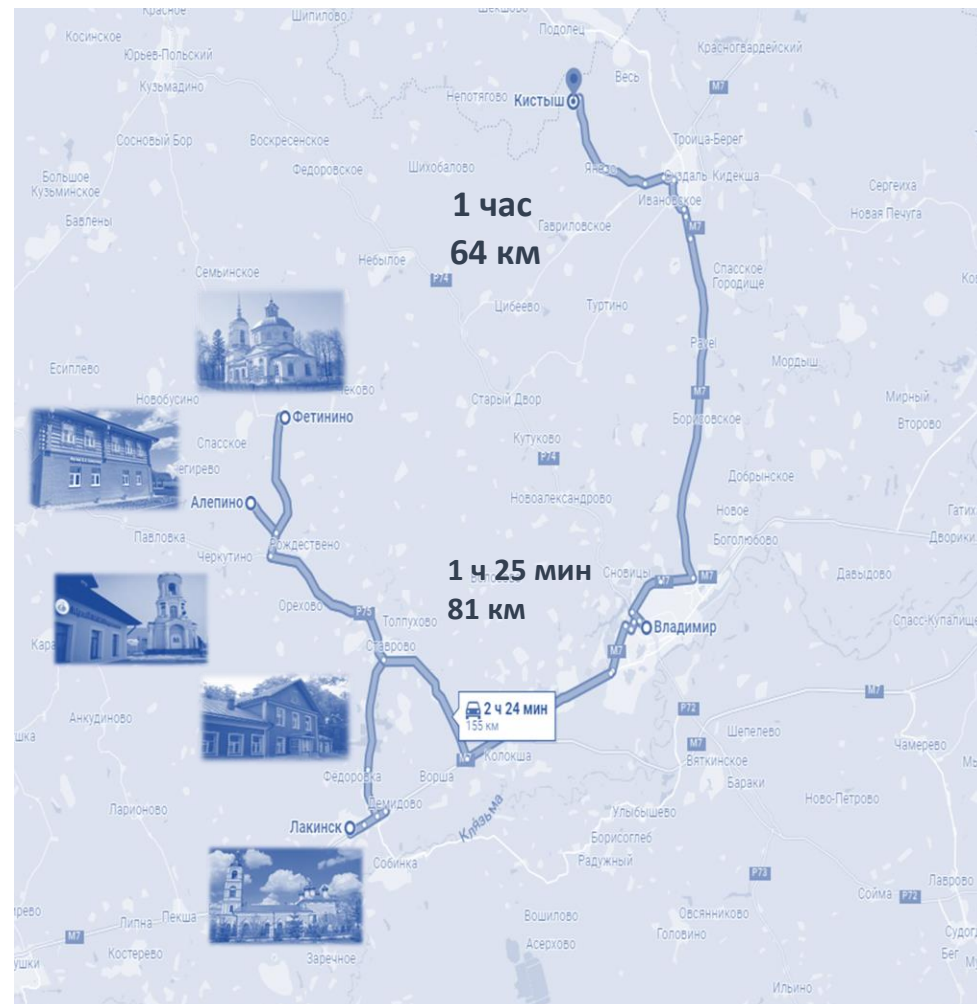
- Владимир
- Москва
- Санкт-Петербург
- Иваново
- Ярославль
- Нижний-Новгород

# ТУРИЗМ

## ТУРИСТИЧЕСКИЕ МАРШРУТЫ

### ОСНОВНЫЕ ДОСТОПРИМЕЧАТЕЛЬНОСТИ И ТУРИСТИЧЕСКИЕ МАРШРУТЫ

- 1 «По Суворовским местам»
- 2 Музей «Славный полководец А.В.Суворов»
- 3 Мемориальный Дом-музей усадьба Н.Е.Жуковского
- 4 Музейно-выставочный зал имени М.М.Сперанского
- 5 Музейно-выставочный центр имени В.А.Солоухина



# ПОЗИЦИЯ ПРЕДПРИНИМАТЕЛЕЙ

## ▶▶ ВЫВОД

- Инвестиционный климат требует улучшений

## — ОСНОВНЫЕ ТРУДНОСТИ при реализации инвестиционных проектов

- Сложности с оформлением документов (Большое количество документов и требуемых разрешений)
- финансовые трудности (Необходимость использования заемных средств для развития бизнеса)
- трудности с созданием/модернизацией инженерной инфраструктуры

## 1 ГЛАВНАЯ ПРИЧИНА по которой компании не реализуют инвестиционные проекты

- Ограничена возможность реализации инвестиционных проектов за счёт собственных средств
- сложность с привлечением заемных средств

## 📄 ПРОЧИЕ ВЫВОДЫ

- Текущих мер государственной поддержки недостаточно
- необходимо развивать дорожно-транспортную инфраструктуру
- необходимо развивать бизнес-инфраструктуру (Технопарки, бизнес-инкубаторы, ОЭЗ)

# АНАЛИЗ ИНТЕРВЬЮ АДМИНИСТРАЦИИ

## ОСНОВНЫЕ ПРОБЛЕМЫ

- Отсутствие эффективной коммуникации между представителями бизнеса и администрацией МО
- Инвестиционный уполномоченный не может напрямую обратиться к инвестору
- Потребность в более активной поддержке со стороны Агентства экономического развития Владимирской области
- Отток кадров, нехватка специалистов

## ВОЗМОЖНЫЕ РЕШЕНИЯ

- ✓ Своевременная отработка обращений представителей бизнеса, расширение каналов информирования предпринимателей о мерах поддержки
- ✓ Создание проектного офиса и составление дорожной карты для инвесторов, а также активное информирование предпринимателей и инвесторов о преимуществах работы с инвестиционным уполномоченным
- ✓ Самостоятельное выстраивание регулярных коммуникаций по интересующим проектам
- ✓ Содействие в релокации специалистов из других населенных пунктов

# SWOT-АНАЛИЗ МУНИЦИПАЛЬНОГО ОКРУГА

## СИЛЬНЫЕ СТОРОНЫ

- Развитая обрабатывающая промышленность (89,7% в общем объеме отгруженной продукции в 2022 г.)
- близость к региональному центру (41 км до Владимира)
- развитая транспортное сообщение
- богатое историко-культурное наследие
- наличие двух профессиональных учебных заведения

## ВОЗМОЖНОСТИ

- Развитие туризма
- создание новых туристических троп/маршрутов
- наличие свободных инвестиционных площадок

## СЛАБЫЕ СТОРОНЫ

- Высокая зависимость МО от обрабатывающей промышленности
- нехватка квалифицированных кадров
- отток кадров в крупные города
- высокий износ сетей теплоснабжения, водоснабжения и водоотведения
- сложности с созданием и развитием бизнеса из-за высокой конкуренции с градообразующими предприятиями

## УГРОЗЫ

- Конкуренция за инвесторов и инвестиционные проекты, ухудшение экологической обстановки (большое количество промышленных предприятий)
- конкуренция с туристически развитыми соседними районами

# МАТРИЦА БКГ

## ТРУДНЫЕ ДЕТИ

Отрасли с высокими темпами роста, но низкой долей в объеме отгруженной продукции относительно конкурента.

Они могут стать потенциальными Звездами (ключевыми отраслями), поэтому за ними необходимо внимательно следить и оказывать поддержку в нужный момент, чтобы в будущем получить большой экономический эффект

- С строительство
- В водоснабжение, водоотведение

## СОБАКИ

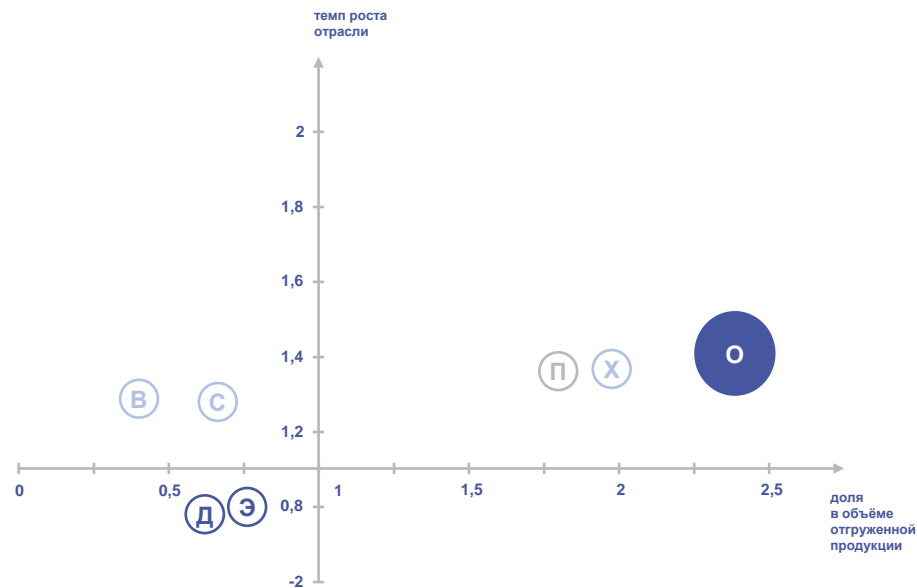
Отрасли с низкими темпами роста и низкой долей отгруженной продукции относительно конкурента.

Такие отрасли не стоит поддерживать, пока они находятся в данной зоне, но если они переместятся, за их развитием необходимо следить.

- Э обеспечение эл. энергией, газом и паром
- Д Добыча полезных ископаемых

ТРУДНЫЕ ДЕТИ

ЗВЁЗДЫ



СОБАКИ

ДОЙНЫЕ КОРОВЫ

## ЗВЁЗДЫ

Отрасли с высокими темпами роста и большой долей в объеме отгруженной продукции относительно конкурента.

Данные отрасли необходимо поддерживать, чтобы сохранять или увеличивать текущие темпы развития и экономический эффект.

- О обрабатывающие производства
- Х сельское хозяйство,
- П Пищевая промышленность

## ДОЙНЫЕ КОРОВЫ

Отрасли с низкими темпами роста, но высокой долей в объеме отгруженной продукции относительно региона-конкурента.

За данными отраслями необходимо следить и поддерживать в нужный момент, чтобы сохранить экономический эффект для муниципального образования.

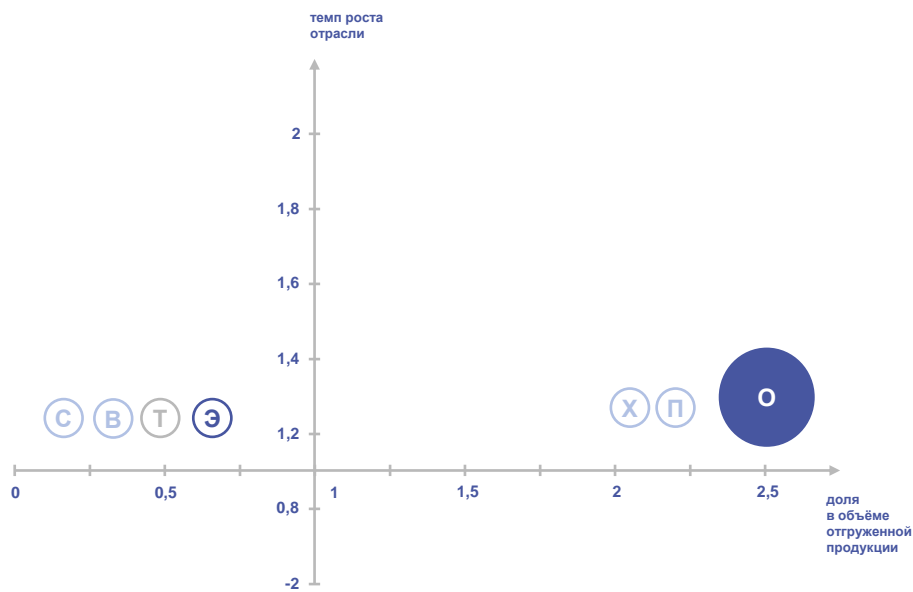
# МАТРИЦА БКГ ПОТЕНЦИАЛЬНЫЕ ИЗМЕНЕНИЯ

## ОТРАСЛИ

- О** обрабатывающие производства
- сельское хозяйство
- С** строительство
- В** водоснабжение, водоотведение
- Э** обеспечение эл. энергией, газом и паром
- Д** Добыча полезных ископаемых
- П** Пищевая промышленность

ТРУДНЫЕ ДЕТИ

ЗВЁЗДЫ



СОБАКИ

ДОЙНЫЕ КОРОВЫ

## ПРИЧИНЫ ИЗМЕНЕНИЙ

- О** ИНВЕСТИЦИОННЫЕ ПРОЕКТЫ
  1. строительство омниканального распределительного центра «Вайлдберриз»
  2. Строительство мясоперерабатывающего комплекса
  3. Строительство производственно-складского комплекса на площадке «В» Ставровского завода АТО
  4. Создание мультимедийного терминально-логистического комплекса, примыкающего к железнодорожной станции «Ундол»
  5. Строительство завода по выпуску плит МДФ V-150 тыс.куб.м/год
  6. Производство изделий из вязанного трикотажа

- С** СНИЖЕНИЕ ТЕМПОВ
- В** ОТРАСЛЕЙ ИЗ-ЗА ОТСУТСТВИЯ
- Э** ИНВЕСТИЦИОННЫХ ПРОЕКТОВ

# МАТРИЦА БКГ

## ВОЗМОЖНЫЕ ЭФФЕКТЫ

### СИЛЬНЫЕ СТОРОНЫ

- Развитие отраслей обрабатывающих производств за счёт реализации инвестиционных проектов на предприятиях МО (ООО «Бакулин Моторс Групп», ОАО «Ставровский завод АТО»)
- Развитие отрасли сельского хозяйства за счёт ЗАО «Имени Ленина», ООО «Бабаево», ЗАО «Невский», ПОВО «ВладЗерноПродукт»

### ВОЗМОЖНОСТИ

- Дальнейшее развитие отраслей сельского хозяйства за счёт вовлечение в оборот неиспользуемых земель сельскохозяйственного назначения
- Ремонт сетей теплоснабжения, водоснабжение и водоотведения

### СЛАБЫЕ СТОРОНЫ

- Отсутствие инвестиционных проектов в отраслях:
  1. Водоснабжение, водоотведение
  2. Обеспечение эл. энергией, газа и паром
  3. Транспортировка и хранения

### УГРОЗЫ

- Сложности с привлечением инвесторов (конкуренция с соседними районами)
- Особое внимание со стороны государства на компании в части влияния их деятельности на экологию



# КОНТЕНТ-АНАЛИЗ СОЦИАЛЬНЫХ СЕТЕЙ

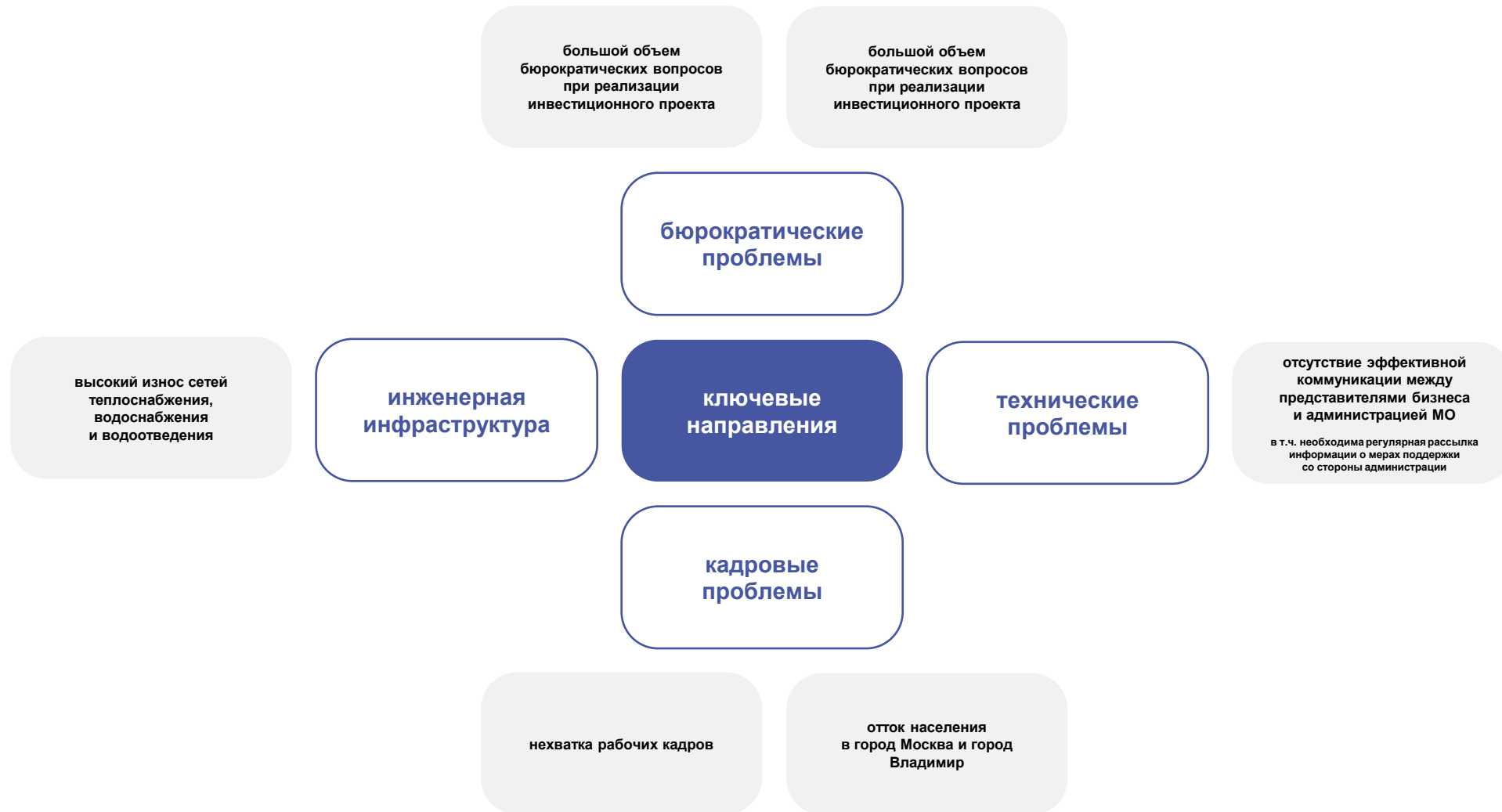
## ПРОБЛЕМЫ

- Низкое качество жилищно-коммунальных услуг, высокий износ коммунальных сетей
- Загрязнение окружающей среды (Замусоренность отдельных частей района, несвоевременный вывоз мусора)
- Нехватка квалифицированных специалистов в медицинских учреждениях МО
- Плохое состояние дорожного покрытия в некоторых частях МО (в т.ч. отсутствие освещения)

## ВОЗМОЖНЫЕ РЕШЕНИЯ

- ✓ Участие в региональных программах по капитальному ремонту и модернизации систем ЖКХ
- ✓ Работа с региональными властями по увеличению нормативов вывоза мусора, установка дополнительных мусорных урн
- ✓ Содействие со стороны администрации в релокации медицинских работников из других населенных пунктов
- ✓ Увеличение нормативов вывоза снега и увеличение рейдов снегоочистительной техники
- ✓ Участие в государственных программах по финансированию проектов ремонта и модернизации дорожной инфраструктуры

# ОРГАНИЗАЦИОННЫЕ ПРОБЛЕМЫ, ПРЕПЯТСТВУЮЩИЕ РАЗВИТИЮ МО

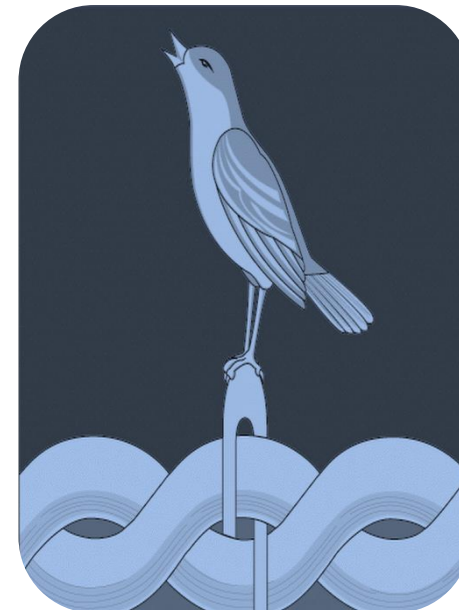
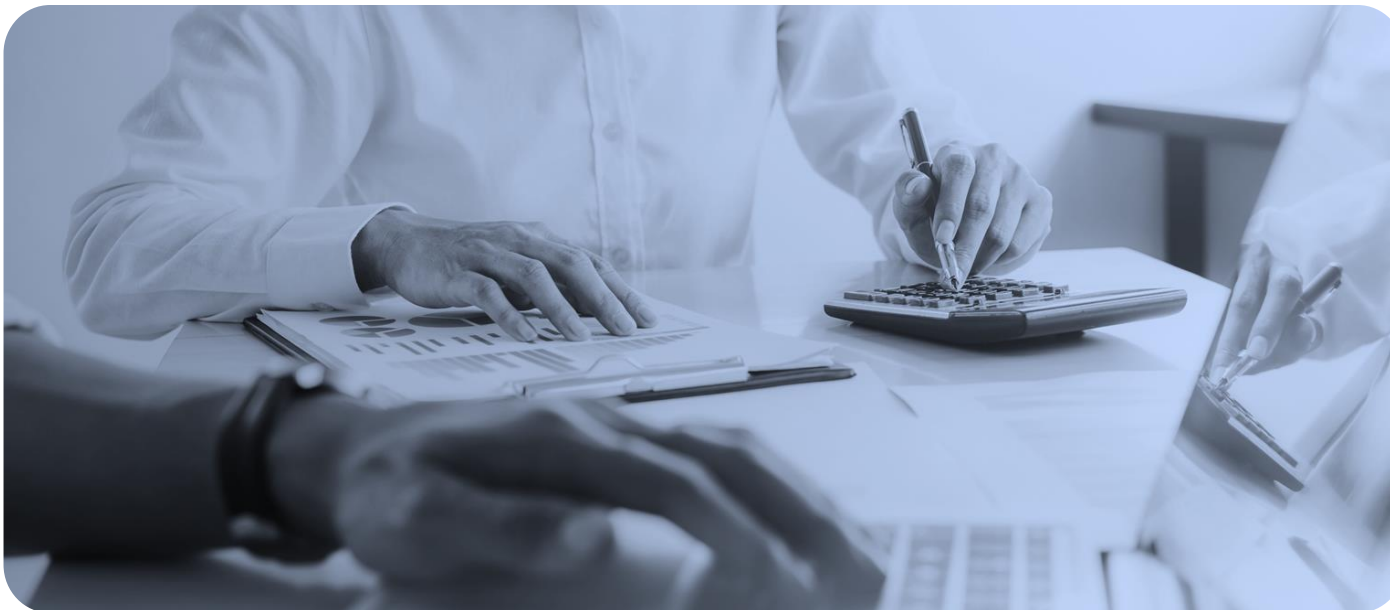




АГЕНТСТВО  
ЭКОНОМИЧЕСКОГО РАЗВИТИЯ  
ВЛАДИМИРСКОЙ ОБЛАСТИ



ПРАВИТЕЛЬСТВО  
ВЛАДИМИРСКОЙ  
ОБЛАСТИ



# МЕХАНИЗМЫ РЕАЛИЗАЦИИ ИНВЕСТИЦИОННОГО ПРОФИЛЯ

# ОСНОВНЫЕ ОРГАНИЗАЦИИ

НАИМЕНОВАНИЕ КОМПАНИИ	СФЕРА ДЕЯТЕЛЬНОСТИ	ВЫРУЧКА млн. руб.	РАБОЧИЕ чел.
ЗАО «Ферреро Россия»	Производство шоколада и сахаристых кондитерских изделий	59562,8	338
ООО «Мондэлис Русь»	Производство шоколада и сахаристых кондитерских изделий	22091,0	696
ООО «Де Хёс»	Производство готовых кормов	13412,8	310
ООО «Ставропольский завод АТО» (с учетом резидентов)	Аренда и управление собственным или арендованным недвижимым имуществом	10432,0	1860
ООО «Бакулин Моторс Групп»	Производство автобусов и троллейбусов	6607,8	516
ООО «Здоровые продукты»	Производство безалкогольных напитков	2113,9	196
ПОВО «Влад Зерно Продукт (с ООО «Зерно»)	Разведение сельскохозяйственной птицы	1832,9	222
ООО «Колокшанский агрегатный завод»	Производство оборудования специального назначения	1830	333
ЗАО «Имени Ленина»	Разведение молочного крупного рогатого скота, производство сырого молока	1109,9	193
ООО «Демидовский фанерный комбинат»	Производство шпона, фанеры, деревянных плит и панелей	726,7	463
ЗАО «Невский»	Выращивание зерновых культур	673,0	146
ОАО «имени Лакина»	Выращивание зерновых культур	467,0	140
ООО «Водоцикл»	Производство безалкогольных напитков	395	90
ООО «Лакинский текстиль»	Производство вязаных и трикотажных изделий одежды	275,4	105
ООО «Бабаево»	Выращивание зерновых, зернобобовых культур и семян масличных культур	274,4	129

# КЛЮЧЕВЫЕ КОМПЕТЕНЦИИ



Непубличное акционерное общество  
«Де Хёс»

на рынке более 20 лет

ведущий производитель премиксов в России

- 136554 тонн в год – объем отгруженной продукции
- 13 412 760 тыс. руб. – выручка от реализации произведенной продукции
- 1 839 598 тыс. руб. - чистая прибыль



ЗАО «Имени Ленина»

на рынке более 20 лет

одно из самых успешных и современных аграрных предприятий в регионе

- 26242 тонн в год – объем производства молока, поголовье коров 2095
- 1 198 963 тыс. руб. – выручка от реализации произведенной продукции
- 180 000 тыс. руб. – чистая прибыль

# СПЕЦИАЛИЗАЦИЯ ОКРУГА И ТРЕНДЫ РАЗВИТИЯ

СПЕЦИАЛИЗАЦИЯ	ТРЕНД	ЭФФЕКТЫ	РЕЗУЛЬТАТЫ
<p><b>ОБРАБАТЫВАЮЩЕЕ ПРОИЗВОДСТВО</b></p> <p>ООО «Импрод» филиал «Анаком»</p>	<p>Следование концепции устойчивого развития</p>	<p>Формирование имиджа социально-ответственной компании</p>	<ul style="list-style-type: none"> <li>• рост объёмов производства и доходов</li> <li>• усиление позиции местных предприятий</li> <li>• создание новых рабочих мест</li> </ul>
<p><b>ПИЩЕВАЯ ПРОМЫШЛЕННОСТЬ</b></p> <p>ЗАО «ФеррероРоссия» ООО «МонделисРусь»</p>	<p>программы комплексного импортозамещения</p>	<p>повышение технологичности производства и функциональности оборудования и машин</p>	<ul style="list-style-type: none"> <li>• рост объёмов производства и доходов</li> <li>• усиление позиции местных предприятий</li> </ul>
<p><b>ДЕЯТЕЛЬНОСТЬ АДМИНИСТРАТИВНАЯ И СОПУСТВУЮЩИЕ ДОПОЛНИТЕЛЬНЫЕ УСЛУГИ</b></p> <p>туризм</p>	<p>всестороннее развитие туризма</p>	<p>рост популярности района, а также увеличение интереса трудоспособного к работе в местных организациях</p>	<ul style="list-style-type: none"> <li>• увеличение туристического потока, привлечение кадров на предприятия</li> <li>• повышение туристической привлекательности района</li> </ul>
<p>Сельское хозяйство и переработка сельскохозяйственной продукции</p>	<p>Следование концепции устойчивого развития</p>	<p>Развитие производства продуктов местного производства</p>	<ul style="list-style-type: none"> <li>• создание новых рабочих мест</li> <li>• рост объёмов производства и доходов</li> </ul>

# РЕАЛИЗУЕМЫЕ ИНВЕСТИЦИОННЫЕ ПРОЕКТЫ

НАИМЕНОВАНИЕ КОМПАНИИ	СФЕРА ДЕЯТЕЛЬНОСТИ	ИНВЕСТИЦИИ млн. руб.	СРОКИ РЕАЛИЗАЦИИ
ООО «Продсервис»	Мясоперерабатывающий комплекс	210	2022-2024
ООО «Лузалес»	Производство плит МДФ	5000	2022-2024
ООО «Вайлдбериз»	Оmnikanальный распределительный центр	7520,50	2022-2024
ООО «Микс»	Переработка плодовоовощной продукции	180	2022-2025
ООО "Логистическая группа "Адмирал"	Терминально - логистический комплекс	1500	2022-2032
ООО "Нит-э-Бит"	Производство изделий из вязанного трикотажа	195	2023-2024

# ИНВЕСТИЦИОННЫЕ НИШИ

## МЕДИЦИНА



1. Строительство районной больницы
2. Капитальный ремонт стационара

## ОТКРЫТИЕ НОВОГО БИЗНЕСА



1. Создание крупного распределительного/логистического центра

## ЭКОЛОГИЯ И ТУРИЗМ



1. Развитие промышленного туризма



# ИНВЕСТИЦИОННЫЕ НИШИ ПОДРАЗУМЕВАЮЩИЕ ИНТЕГРАЦИОННЫЕ РЕШЕНИЯ\*

## РЕШЕНИЕ

## ПРЕДПОСЫЛКИ

## ПОЯСНЕНИЕ



РАЗВИТИЕ ТУРИЗМА

Наличие музеев и территорий, которые было бы интересно посетить туристам

Популяризация района



СОЗДАНИЕ МУЛЬТИМЕДИЙНОГО  
ТЕРМИНАЛЬНО-ЛОГИСТИЧЕСКОГО КОМПЛЕКСА,  
ПРИМЫКАЮЩЕГО К ЖЕЛЕЗНОЙ ДОРОГЕ

Наличие предприятий, регулярно использующих  
грузоперевозки

Позволит оптимизировать бизнес-процессы



СТРОИТЕЛЬСТВО ОМНИКАНАЛЬНОГО  
РАСПРЕДЕЛИТЕЛЬНОГО ЦЕНТРА  
"ВАЙЛДБЕРРИЗ"

Возможности расширения функциональности  
существующего предприятия

- Развитие бренда компании, расширение производства и увеличение доходов
- Создание новых рабочих мест

\*Данные решения выбраны на основе сфер деятельности предприятий, возможностей интеграций и потенциалу развития популала компаний и отраслей

# СВОБОДНЫЕ ИНВЕСТИЦИОННЫЕ ПЛОЩАДКИ

30

ИНВЕСТИЦИОННЫХ  
ПЛОЩАДОК

1 индустриальный парк

29 Greenfield ов

1 Brownfield

## ТАРИФЫ



287,52 руб.  
горячая вода (м3)



9,26 руб.  
природный газ (м3)



85,19 руб.  
холодная вода (м3)



4,74 руб.  
электроэнергия (кВт ч.)



97,34 руб.  
водоотведение (м3)



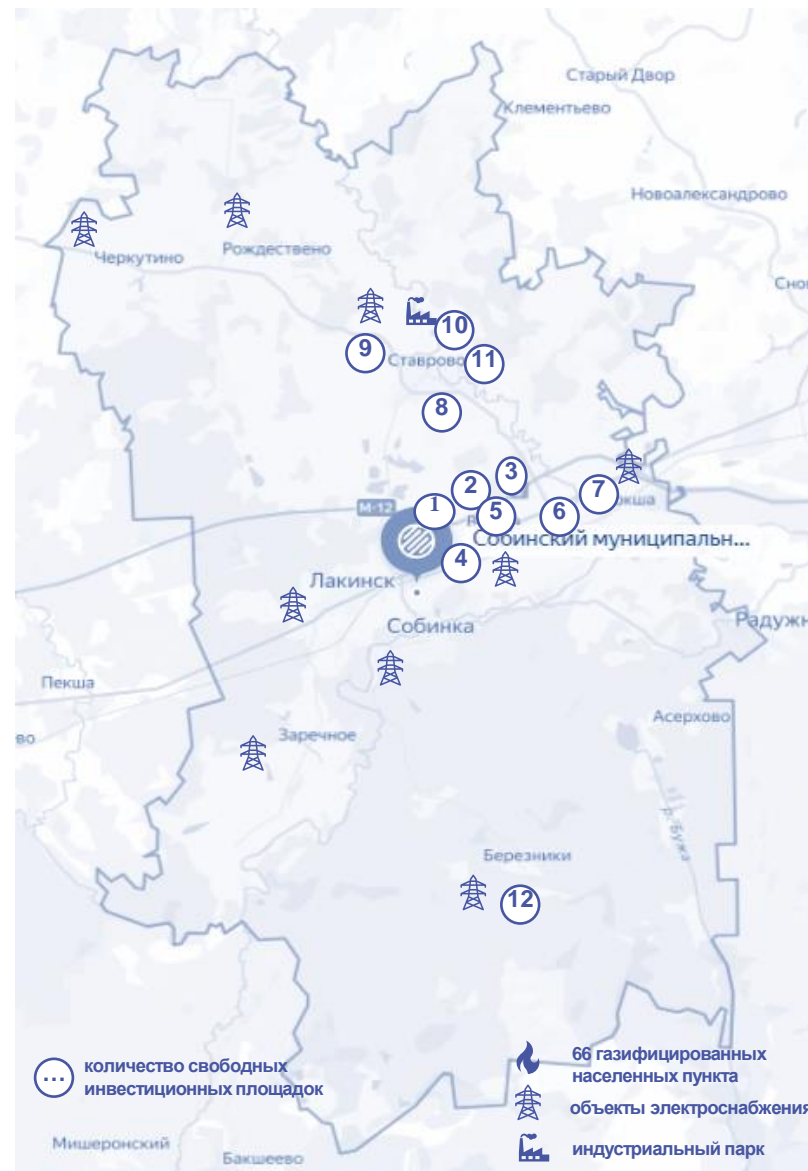
2997,41 руб.  
отопление (за ед. энергии)



Ознакомиться с подробной информацией о площадках, точках подключения, ресурсных мощностях, транспортной и инженерной инфраструктуре можно на сайте <https://investvladimir.agency/map/>



Ознакомиться с реестром муниципального имущества в муниципальном образовании можно на сайте администрации Собинского района [https://sbnray.ru/index.php?option=com\\_content&view=category&layout=blog&id=319&Itemid=322](https://sbnray.ru/index.php?option=com_content&view=category&layout=blog&id=319&Itemid=322)



# ДИАГНОСТИЧЕСКАЯ КАРТА МО ПО РАБОТЕ С ИНВЕСТОРАМИ И МЕХАНИЗМ РАБОТЫ С НИМИ

	КАК ЕСТЬ	КАК ДОЛЖНО БЫТЬ
ИНФОРМИРОВАНИЕ ИНВЕСТОРОВ И ПРЕДПРИНИМАТЕЛЕЙ	<p>✓ Сайт администрации, регулярная коммуникация с предпринимателями (рассылки на почты предпринимателей, звонки, ежегодные встречи)</p>	<p>✓ Сайт администрации, статьи на сайтах для инвесторов и предпринимателей, регулярная коммуникация: с предпринимателями (почтовая рассылка, звонки, общий чат администрации с предпринимателями)</p>
РАСПРЕДЕЛЕНИЕ ПЛОЩАДОК	<p>— Не всегда достаточно инвесторов для проведения тендерной процедуры</p>	<p>✓ Привлечение инвесторов для распределения площадок через тендерную процедуру</p>
ИНФРАСТРУКТУРА НА ИНВЕСТИЦИОННЫХ ПЛОЩАДКАХ	<p>— Создание инфраструктуры по запросу инвестора</p>	<p>✓ Создание инженерной и транспортной инфраструктуры до прихода инвестора на объект с целью экономии времени</p>
РАБОТА С ИНВЕСТОРАМИ БЕЗ ИНВЕСТИЦИОННОГО ПЛАНА	<p>— Проводятся переговоры и осмотр инвестиционных площадок по запросу инвестора</p>	<p>✓ Создание проектной команды, которая составляет инвестиционные планы и выводит проекты на площадки</p>
РЕШЕНИЕ И УСКОРЕНИЕ РАССМОТРЕНИЯ АДМИНИСТРАТИВНЫХ ВОПРОСОВ	<p>✓ Личное сопровождение и контроль инвестиционным уполномоченным каждого крупного проекта на всех стадиях его реализации</p>	<p>✓ Личное сопровождение и контроль инвестиционным уполномоченным каждого крупного проекта на всех стадиях его реализации</p>
РАБОТА С ПОТЕНЦИАЛЬНЫМИ ИНВЕСТОРАМИ	<p>— Подготовка к возможному приходу инвесторов, при возникновении интереса с их стороны</p>	<p>✓ Подготовка к возможному приходу инвесторов, создание информационно-аналитических буклетов, сохранение контактов потенциальных инвесторов, составления списка для дальнейшей регулярной коммуникации</p>
РАБОТА С РЕАЛИЗОВАННЫМИ ПРОЕКТАМИ НА ИНВЕСТИЦИОННЫХ ПЛОЩАДКАХ	<p>✓ Регулярная обратная связь и помощь с дальнейшим развитием в случае необходимости</p>	<p>✓ Регулярная обратная связь и помощь с дальнейшим развитием в случае необходимости</p>

# МЕРЫ ГОСУДАРСТВЕННОЙ ПОДДЕРЖКИ

Агентство  
экономического  
развития Владимирской  
области

[ссылка на сайт](#)

Общероссийская  
общественная  
организация «Деловая  
Россия»

[ссылка на сайт](#)

Владимирское  
областное отделение  
«Опора России»

[ссылка на сайт](#)

Союз «Торгово-  
промышленная палата  
Владимирской  
области»

[ссылка на сайт](#)

ГАУ Владимирской  
области «Бизнес-  
инкубатор»

[ссылка на сайт](#)

АНО «Центр  
поддержки экспорта  
Владимирской  
области»

[ссылка на сайт](#)

АО «Корпорация  
развития  
Владимирской  
области»

[ссылка на сайт](#)

НО «Фонд развития  
промышленности  
Владимирской  
области»

[ссылка на сайт](#)

Региональный центр  
поддержки  
предпринимательства

[ссылка на сайт](#)

Фонд содействия  
развитию малого и  
среднего  
предпринимательства

[ссылка на сайт](#)

# МИНИСТЕРСТВА, ОКАЗЫВАЮЩИЕ ПОДДЕРЖКУ ПРЕДПРИНИМАТЕЛЯМ И ИНВЕСТОРАМ



**МИНИСТЕРСТВО ЭКОНОМИЧЕСКОГО РАЗВИТИЯ  
И ПРОМЫШЛЕННОСТИ ВЛАДИМИРСКОЙ  
ОБЛАСТИ**



**МИНИСТЕРСТВО ИМУЩЕСТВЕННЫХ  
И ЗЕМЕЛЬНЫХ ОТНОШЕНИЙ ВЛАДИМИРСКОЙ  
ОБЛАСТИ**



**МИНИСТЕРСТВО АРХИТЕКТУРЫ И  
СТРОИТЕЛЬСТВА ВЛАДИМИРСКОЙ ОБЛАСТИ**



**МИНИСТЕРСТВО КУЛЬТУРЫ ВЛАДИМИРСКОЙ  
ОБЛАСТИ**



**МИНИСТЕРСТВО ПРЕДПРИНИМАТЕЛЬСТВА И  
ТУРИЗМА ВЛАДИМИРСКОЙ ОБЛАСТИ**



**МИНИСТЕРСТВО ФИЗИЧЕСКОЙ КУЛЬТУРЫ И  
СПОРТА ВЛАДИМИРСКОЙ ОБЛАСТИ**



**МИНИСТЕРСТВО ТРАНСПОРТА И ДОРОЖНОГО  
ХОЗЯЙСТВА ВЛАДИМИРСКОЙ ОБЛАСТИ**



**МИНИСТЕРСТВО СЕЛЬСКОГО ХОЗЯЙСТВА  
ВЛАДИМИРСКОЙ ОБЛАСТИ**



**МИНИСТЕРСТВО ЖИЛИЩНО-КОММУНАЛЬНОГО  
ХОЗЯЙСТВА ВЛАДИМИРСКОЙ ОБЛАСТИ**



**МИНИСТЕРСТВО ЛЕСНОГО ХОЗЯЙСТВА  
ВЛАДИМИРСКОЙ ОБЛАСТИ**

# ПРЕДЛОЖЕНИЯ ПО КОРРЕКТИРОВКЕ МЕР ФИНАНСОВОЙ И ОРГАНИЗАЦИОННОЙ ПОДДЕРЖКИ ПРОЕКТОВ

АКТИВНАЯ  
ИНФОРМАЦИОННАЯ  
И КОНСУЛЬТАЦИОННАЯ  
ПОДДЕРЖКА  
ПРЕДПРИНИМАТЕЛЕЙ



УМЕНЬШЕНИЕ  
КОЛИЧЕСТВА  
И СРОКОВ  
ПРОЦЕДУР,  
НЕОБХОДИМЫХ  
ДЛЯ ПОЛУЧЕНИЯ  
ИНВЕСТИЦИОННОЙ  
ПЛОЩАДКИ



СОЗДАНИЕ ПРОЕКТНОГО  
ОФИСА, КОТОРЫЙ БУДЕТ  
ЗАНИМАТЬСЯ ОЦЕНКОЙ  
И ПРОРАБОТКОЙ  
ИНВЕСТИЦИОННЫХ  
ПРОЕКТОВ



УМЕНЬШЕНИЕ  
КОЛИЧЕСТВА  
БЮРОКРАТИЧЕСКИХ  
ПРОЦЕДУР  
ДЛЯ ПОЛУЧЕНИЯ МЕР  
ПОДДЕРЖКИ



ПЕРЕНОС ПРОЦЕДУР  
В ЭЛЕКТРОННЫЙ ВИД  
ДЛЯ СОКРАЩЕНИЯ  
ВРЕМЕННЫХ  
ИЗДЕРЖЕК



СНИЖЕНИЕ  
НАЛОГОВЫХ СТАВОК  
ДЛЯ МСП



# ОБРАЗ БУДУЩЕГО

## ЭФФЕКТИВНАЯ РАБОТА С ИНВЕСТОРАМИ



создана дорожная карта по работе с инвесторами



создан офис, осуществляющий поддержку инвесторов



100% компаний знакомы с инвестиционным уполномоченным



каждая вторая компания реализует инвестиционные проекты

## СОЦИАЛЬНАЯ ИНФРАСТРУКТУРА



созданы новые точки притяжения



улучшена работа учреждений здравоохранения и сокращено число жалоб от населения



проведён ремонт коммунальных сетей

## ЭФФЕКТИВНАЯ РАБОТА С ИНВЕСТОРАМИ



Созданы новые маршруты по ведущим промышленным предприятиям МО



Строительство омниканального распределительного центра "Вайлдберриз"

Строительство завода по выпуску плит МДФ V-150 тыс. куб.м/год

Создание мультимедийного терминально-логистического комплекса, примыкающего к железнодорожной станции «Ундол»

Строительство производственно-складского комплекса на площадке "В" на базе АО "Ставровский завод автотранспортного оборудования"

# КОНТАКТЫ


## АГЕНТСТВО ЭКОНОМИЧЕСКОГО РАЗВИТИЯ ВЛАДИМИРСКОЙ ОБЛАСТИ

 г. Владимир, ул. Мира, д. 29

 + 7 800 222 33 19

 aervo33@mail.ru


## АДМИНИСТРАЦИЯ СОБИНСКОГО РАЙОНА

 601204, Владимирская область,  
г. Собинка, ул. Садовая, д. 4

 + 7 (49242) 2-20-35

 post@sbnray.ru

## ГАУ ВЛАДИМИРСКОЙ ОБЛАСТИ "БИЗНЕС-ИНКУБАТОР"

 г. Владимир, Октябрьский  
проспект, д. 21

 + 7 (4922) 777-620

 info@mb33.ru

## ИНВЕСТИЦИОННЫЙ УПОЛНОМОЧЕННЫЙ В МО

**Андреева Елена Викторовна**

Первый зам главы администрации по  
экономике и развитию инфраструктуры

 8(49242)2-27-48

 uk27@yandex.ru

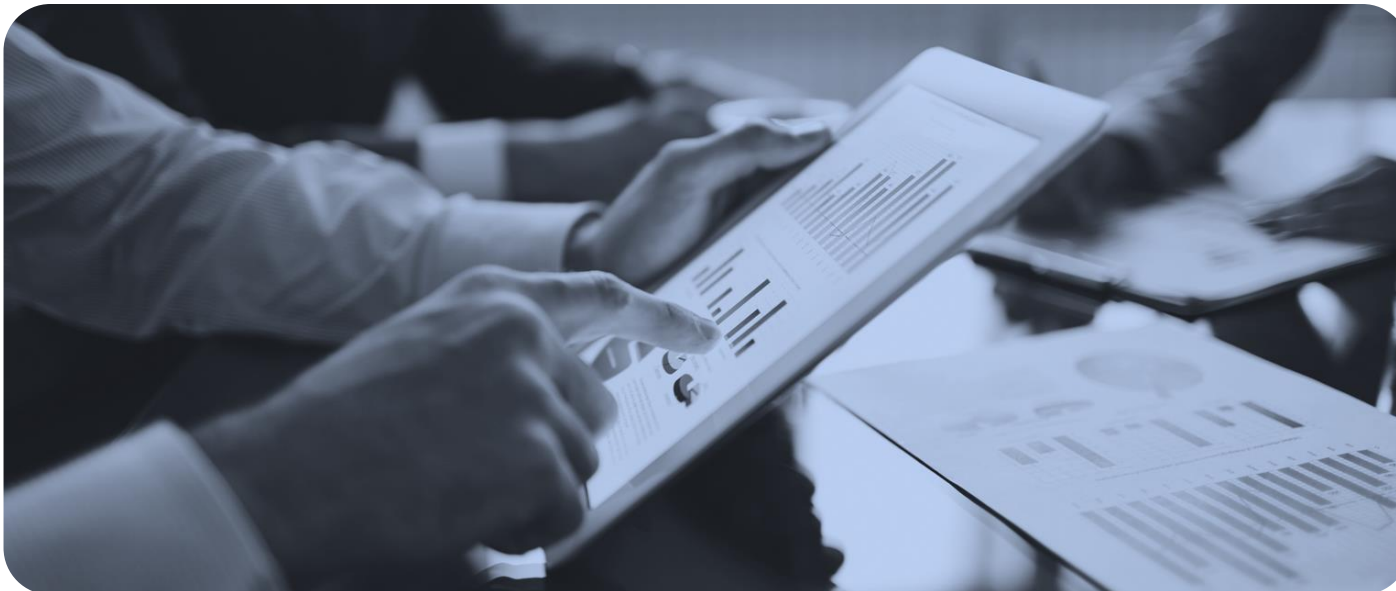




АГЕНТСТВО  
ЭКОНОМИЧЕСКОГО РАЗВИТИЯ  
ВЛАДИМИРСКОЙ ОБЛАСТИ



ПРАВИТЕЛЬСТВО  
ВЛАДИМИРСКОЙ  
ОБЛАСТИ



# ПРИЛОЖЕНИЯ

# ЦЕЛЬ И ЗАДАЧИ ПРОЕКТА

## ЦЕЛЬ



УЛУЧШЕНИЕ ИНВЕСТИЦИОННОГО  
КЛИМАТА В БАЛАХНИНСКОМ  
МУНИЦИПАЛЬНОМ ОКРУГЕ  
ДЛЯ УВЕЛИЧЕНИЯ ПОТОКА ЧАСТНЫХ  
ИНВЕСТИЦИИ

## ЗАДАЧИ ПРОЕКТА

Вовлечь в процесс разработки инвестиционных профилей заинтересованные стороны



Определить наиболее перспективные инвестиционные проекты



Выбрать приоритетные направления инвестиционного развития



Выработать рекомендации по улучшению инвестиционной привлекательности



Определить потенциальных стейкхолдеров



# МЕТОДОЛОГИЯ РАЗРАБОТКИ ИНВЕСТИЦИОННОГО ПРОФИЛЯ

СБОР ИНФОРМАЦИИ



АНАЛИЗ СОБРАННОЙ  
ИНФОРМАЦИИ



ПРЕДЛОЖЕНИЯ  
ПО ДАЛЬНЕЙШЕМУ  
РАЗВИТИЮ ОКРУГА



# МЕТОДОЛОГИЯ РАЗРАБОТКИ ИНВЕСТИЦИОННОГО ПРОФИЛЯ

## СБОР ИНФОРМАЦИИ



### ИЗ ОТКРЫТЫХ ИСТОЧНИКОВ

Данные официальной статистики



Исследования, статьи, рейтинги и прочие работы на тему инвестиционной и привлекательности авторитетных изданий (Би, ТеДо, Кепт, VC, АСИ)



Сайт администрации Собинского района



Интернет сообщества местного населения в популярных социальных сетях (Вконтакте, Одноклассники)



Российское агентство международной информации «РИА Новости»



### НАПРЯМУЮ У ПРЕДСТАВИТЕЛЕЙ БИЗНЕСА И МУНИЦИПАЛИТЕТА

Запрос социально-экономических и других показателей у представителей муниципалитета



Очное интервью с представителями муниципалитета



Очное интервью с представителями крупнейших компаний



Онлайн-опрос местных компаний



# МЕТОДОЛОГИЯ РАЗРАБОТКИ ИНВЕСТИЦИОННОГО ПРОФИЛЯ

## АНАЛИЗ СОБРАННОЙ ИНФОРМАЦИИ



### МАТРИЦА BSG

Важная часть стратегического планирования и развития МО



Адаптированный вариант классической матрицы БКГ\* под анализ МО



Анализ отраслей экономики



Формирование траекторий развития отрасли



Планирование действий администрации МО по поддержке отрасли



### SWOT-АНАЛИЗ

Анализ внутренней и внешней среды



Разделения факторов на сильные и слабые стороны, возможности и угрозы



Выявление важнейших факторов



Нахождение влияния одних факторов на другие и какую выгоду МО может от них получить



Формирование стратегии для укрепления позиций МО



# МЕТОДОЛОГИЯ РАЗРАБОТКИ ИНВЕСТИЦИОННОГО ПРОФИЛЯ

**ПРЕДЛОЖЕНИЯ  
ПО ДАЛЬНЕЙШЕМУ  
РАЗВИТИЮ ОКРУГА**



**РЕАЛИЗАЦИЯ  
ИНВЕСТИЦИОННЫХ ПРОЕКТОВ**

Описание текущих проектов МО, которые реализуются и планируются к реализации как администрацией, так и бизнесом



Формирование траектории и потенциала развития МО в ближайшие годы



**РЕШЕНИЕ  
ТЕКУЩИХ ПРОБЛЕМ**

Выявление проблемных зон и слабых сторон МО



Формирование предложений по улучшению текущей ситуации в округе



# СОСТАВ СОВЕЩАТЕЛЬНОГО ОРГАНА



## ПРЕДСТАВИТЕЛИ АДМИНИСТРАЦИИ СОБИНСКОГО РАЙОНА



**РАЗОВ АЛЕКСАНДР  
ВСЕВОЛОДОВИЧ**

Глава администрации МО



**АНДРЕЕВА ЕЛЕНА  
ВИКТОРОВНА**

Инвестиционный уполномоченный  
в МО



**ЛАРИОНОВ ЮРИЙ  
ВЛАДИМИРОВИЧ**

Первый заместитель директора АНО  
«Агентство экономического развития  
Владимирской области»

# СОСТАВ СОВЕЩАТЕЛЬНОГО ОРГАНА



## ПРЕДСТАВИТЕЛИ АДМИНИСТРАЦИИ СОБИНСКОГО РАЙОНА

**Карпова Татьяна  
Николаевна**

**Врио директора МКУ «Управление  
экономики, сельского хозяйства и  
природопользования»**

**Маскайкина Татьяна  
Леонидовна**

**Начальник финансового управления**

**Кравченко Генриетта  
Эдуардовна**

**Начальник юридического отдела**

**Ланцева Светлана  
Анатольевна**

**Председатель комитета по  
управлению имуществом**



# НАПРАВЛЕНИЯ СБОРА ИНФОРМАЦИИ

## БИЗНЕС



### ОЧНОЕ ИНТЕРВЬЮ

- ООО
- АО

### АНОНИМНЫЙ ОНЛАЙН ОПРОС

00

компаний

- 0 крупная
- 0 средние
- 0 малые

Выявление важнейших проблем и преимуществ округа, а также потребностей бизнеса



## АДМИНИСТРАЦИЯ (ИНТЕРВЬЮ)



Андреева Елена  
Викторовна

Первый заместитель главы администрации по экономике и развитию инфраструктуры

Карпова Татьяна  
Николаевна

Врио директора МКУ «Управление экономики, сельского хозяйства и природопользования»

Выявление административных проблем и сильных сторон развития района

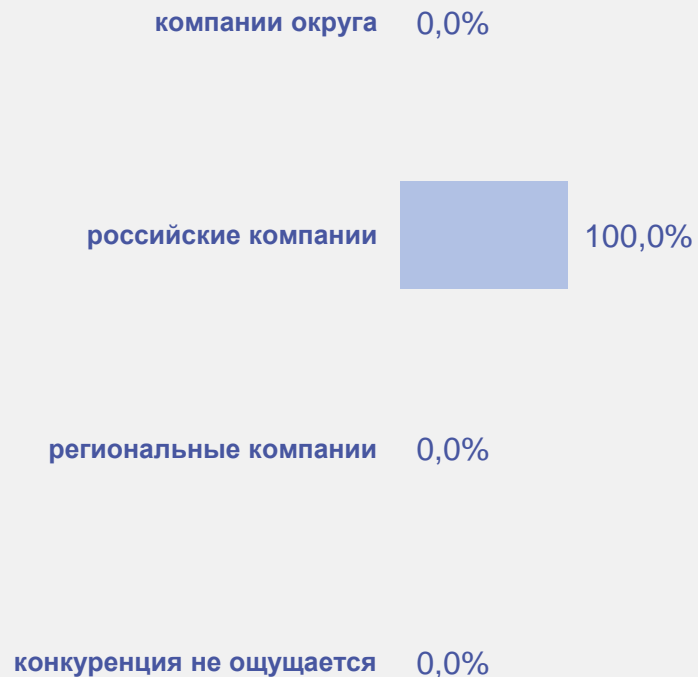


# ГЕОГРАФИЯ РЕАЛИЗАЦИИ ПРОДУКЦИИ КОМПАНИИ СОБИНСКОГО РАЙОНА

## РЫНОК СБЫТА



## КОНКУРЕНТЫ



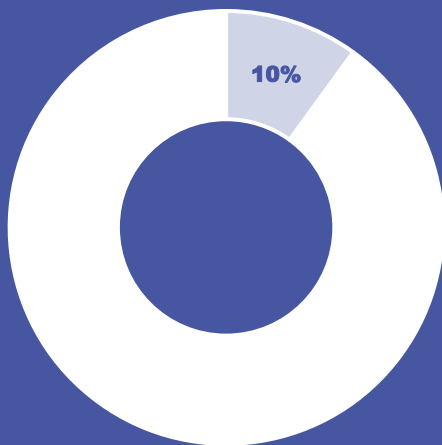
# АНАЛИЗ ОПРОСА БИЗНЕСА

## ОСНОВНЫЕ ПРОБЛЕМЫ ПРИ РЕАЛИЗАЦИИ ИНВЕСТИЦИОННОГО ПРОЕКТА

РЕАЛИЗОВАЛИ  
ИНВЕСТИЦИОННЫЕ ПРОЕКТЫ

10,0%

компаний в выборке



90%

компаний отмечают сложности с оформлением документов

большое количество документов и требуемых разрешений



90%

компаний отмечают финансовые трудности, необходимость использования заёмных средств для развития бизнеса

# АНАЛИЗ ОПРОСА БИЗНЕСА

## ВОЗМОЖНЫЕ РЕШЕНИЯ ПРОБЛЕМ

ПО МНЕНИЮ ПРЕДСТАВИТЕЛЕЙ ОПРОШЕННЫХ КОМПАНИЙ  
НЕОБХОДИМЫ СЛЕДУЮЩИЕ МЕРЫ ПОДДЕРЖКИ

85% налоговые льготы



45% гранты



21% субсидирование



24% консультационная поддержка



100% повышение доступности  
существующих мер поддержки



98,0%

предпринимателей отмечают,  
что для более активного развития  
округа необходимо улучшение  
транспортной инфраструктуры



# АНАЛИЗ ОПРОСА БИЗНЕСА

## ВЗАИМОДЕЙСТВИЕ С АДМИНИСТРАЦИЕЙ

**65%**

респондентов знают  
об инвестиционном  
уполномоченном  
муниципального округа

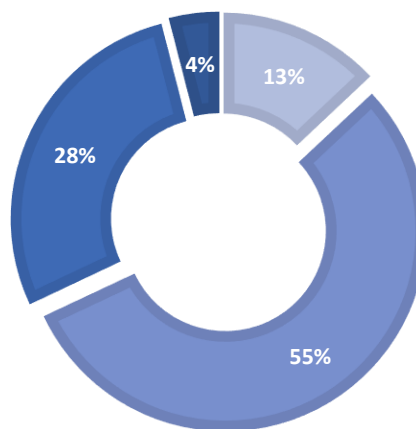


**50%**

из них контактировала  
с ними

### ВЗАИМОДЕЙСТВИЕ С АДМИНИСТРАЦИЕЙ

- нет необходимости во взаимодействии
- удовлетворены взаимодействием
- частично удовлетворены взаимодействием
- не удовлетворены взаимодействием



**35%**

компаний-респондентов  
получали государственную  
финансовую поддержку





АГЕНТСТВО  
ЭКОНОМИЧЕСКОГО РАЗВИТИЯ  
ВЛАДИМИРСКОЙ ОБЛАСТИ



ПРАВИТЕЛЬСТВО  
ВЛАДИМИРСКОЙ  
ОБЛАСТИ

